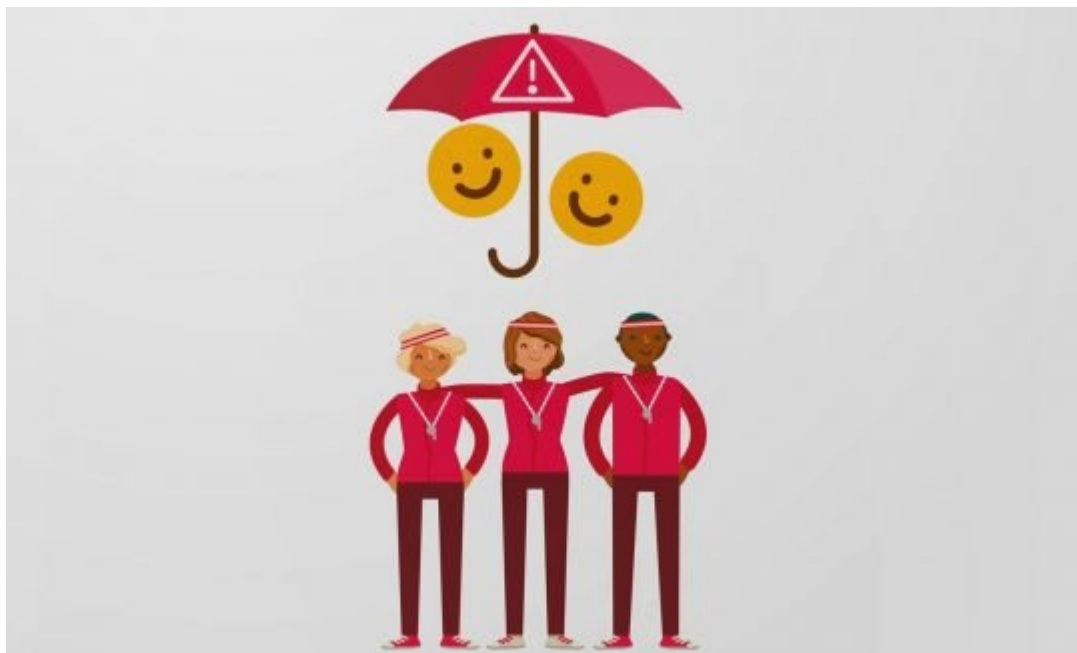


Camps d'hiver – Organisation: Sécurité et responsabilité

La personne qui accompagne ses élèves en camp endosse la responsabilité durant toute la durée du séjour, trajets aller et retour compris. Il serait dommage qu'un enseignant – ou un moniteur – renonce en raison de craintes liées à la tâche.



Avec une planification soignée, le respect de normes minimales du côté de l'école, le choix d'activités conformes aux capacités des élèves et l'adoption de mesures de précaution au cas par cas, tout est réuni pour que le camp tant attendu se déroule sans encombre.

A télécharger

- [La sécurité dans Jeunesse+Sport](#) (pdf)

Avant le camp

Une planification soignée est la clé de voûte d'un déroulement optimal du camp. Quelques aspects sont à considérer dans la réflexion préalable (liste non exhaustive):

- Respecter les directives de l'école.
- Pour un camp J+S, engager des moniteurs de sports de neige avec une reconnaissance J+S valable et tenir compte de l'aide-mémoire «[Prévention des accidents en ski et en snowboard](#)», respectivement «[Prévention des accidents en ski de fond](#)».
- Bien entourer l'équipe de moniteurs et édicter ensemble les engagements à tenir pendant

le camp (commitments). Formuler de concert les règles de comportement sur et en dehors des pistes ainsi que les sanctions en cas de non-respect des consignes. Voir aussi les règles FIS et les directives SKUS.

- Etablir un concept de sécurité.
- Préparer le scénario pour les situations d'urgence.
- Remplir la feuille en cas d'urgence et l'imprimer pour chaque participant.
- Bien préparer les élèves en classe avant le départ (pdf).

Pendant le camp

Le risque zéro n'existe pas, c'est bien connu. La mission du moniteur est de tout mettre en place pour le minimiser. Ces points sont précieux durant l'activité sur la neige (liste non exhaustive):

- Tester le matériel et l'équipement avant la première sortie.
- Communiquer clairement les règles à respecter ainsi que les raisons qui pourraient conduire à l'interruption de l'activité.
- Avant la première descente, activer le système cardiovasculaire, mobiliser les articulations et préparer psychiquement le groupe à l'activité.
- Diriger le groupe de manière appropriée. L'attention est portée sur le groupe, les conditions et le terrain.
- Identifier à temps les perturbations et adopter les mesures adéquates pour les gérer.
- Si possible, impliquer le groupe dans les processus de décision afin de renforcer la responsabilité individuelle.

Dans le snowpark, le halfpipe et hors des pistes

Pour ces activités, il est recommandé d'évaluer au préalable le niveau technique et physique des participants. Le moniteur doit également bien connaître ses compétences. Grâce à cette analyse, il définit ce qui est possible de faire et satisfait ainsi à son devoir de diligence.

- La difficulté des sauts doit être évaluée. Les débutants utilisent la ligne «small» pour commencer. Le moniteur examine chaque jour le snowpark et le halfpipe. Le port du casque et d'une protection dorsale est obligatoire. D'autres équipements de protection éventuels sont envisageables. La zone de réception doit être libre avant que l'élève s'élançe. Une saine dynamique de groupe doit régner.
- Les moniteurs J+S quittent la piste uniquement après consultation des pisteurs et du service de secours. Avant cela, ils établissent, avec les autres moniteurs, un plan détaillé des tronçons plats et courts qui relient les pistes entre elles.

Programmes alternatifs

Pour changer, vous avez peut-être décidé d'entreprendre une descente en luge ou de vous rendre à la piscine. Aucun problème si vous avez aussi planifié ces activités avec soin. Les points suivants sont particulièrement importants:

- **Luge:** Les élèves portent un casque, des chaussures robustes, des lunettes et ils respectent les dix règles de comportement. Emprunter uniquement les pistes de luge balisées et ouvertes et respecter les règles.
- **Raquettes:** Suivre uniquement les chemins de raquettes balisés et ouverts. Prendre en compte les dangers potentiels (froid, humidité, problèmes d'orientation, etc.).
- **Piscine:** Etre en possession du brevet SSS et avertir les responsables de la piscine de votre

venue.



Schweizerische Eidgenossenschaft
Confédération suisse
Confederazione Svizzera
Confederaziun svizra

Office fédéral du sport OFSPO