



# GESCHÄFTSBERICHT 2025



# Inhaltsverzeichnis

<b>JAHRESBERICHT 2025</b>	<b>3</b>
<b>STROMVERSORGUNG</b>	<b>6</b>
Betriebliches aus der Stromversorgung	7
Elektrizitätsstatistik	9
<b>WASSERVERSORGUNG</b>	<b>10</b>
Betriebliches aus der Wasserversorgung	11
Wasserstatistik	13
Anlagen der Wasserversorgung	13
<b>WÄRMEVERSORGUNG</b>	<b>14</b>
Betriebliches aus der Wärmeversorgung	15
Wärmestatistik	15
<b>DIENSTLEISTUNGEN</b>	<b>16</b>
Dienstleistungen	17
<b>JAHRESRECHNUNG 2025</b>	<b>18</b>
Bilanz	19
Erfolgsrechnung	20
Erläuterungen zu Bilanz und Erfolgsrechnung	21
Bericht Finanzen	25
Anhang der Jahresrechnung	26
Bericht der Revisionsstelle	27
<b>GESELLSCHAFTSORGANE</b>	<b>28</b>
Aktionärin	28
Verwaltungsrat	28
Revisionsstelle	28
Geschäftsleitung	28



# JAHRESBERICHT 2025



## **Jahresbericht 2025**

Das Geschäftsjahr 2025 stand ganz im Zeichen der finanziellen Stabilisierung der Energieversorgung Büren AG (EVB). Nach dem Vorjahresverlust von CHF 729'908.25 erzielte die EVB im Berichtsjahr einen soliden Reingewinn von CHF 408'530.13. Alle Geschäftsbereiche trugen zu diesem erfreulichen Ergebnis bei und bestätigten damit die Wirksamkeit der eingeleiteten Massnahmen.

In der Wasserversorgung konnten deutlich weniger Leitungsbrüche verzeichnet werden als in den Vorjahren. Die dadurch erzielten Einsparungen ermöglichten es erstmals seit längerer Zeit, dem Rechnungsausgleich wieder Mittel zuzuführen, nachdem in den Vorjahren Reserven entnommen werden mussten.

In der Stromversorgung begünstigten tiefere Energiebeschaffungskosten den erfolgreichen Turnaround. Insbesondere der Wechsel des Vergütungsmodells für Photovoltaikanlagen auf den gesetzlich vorgesehenen Marktpreis wirkte sich positiv auf das Ergebnis aus. Sehr erfreulich entwickelte sich auch die Kostenstruktur: Die Betriebskosten lagen insgesamt unter Budget, insbesondere in den Bereichen Informatik und Personal.

Die moderat angepassten Preise für Trinkwasser, Netznutzung und Dienstleistungen trugen zusätzlich zu einem gesunden Jahresabschluss bei.

Das positive Ergebnis verschafft der EVB nun wichtigen finanziellen Handlungsspielraum für anstehende Investitionen. Dazu zählen unter anderem der Ersatz der bestehenden Stromzähler durch Smart Meter, die Verstärkung und Digitalisierung des Niederspannungsnetzes zur Aufnahme der zunehmenden Anzahl von Wärmepumpen, Photovoltaikanlagen und Ladeinfrastruktur für die Elektromobilität sowie Massnahmen zur Erhöhung der Versorgungssicherheit, beispielsweise durch die Erdverlegung exponierter Freileitungen.

### **Investitionen und Projekte**

Im Berichtsjahr beschränkte die EVB ihre Investitionstätigkeit bewusst auf ein Minimum. Ziel dieser kurzen Investitionspause war einerseits die Erarbeitung einer neuen Zielnetzplanung, welche den mittelfristigen Investitionsbedarf transparent darstellt und priorisiert. Andererseits konnte so die angespannte Liquidität nachhaltig verbessert werden.

Im Fokus standen insbesondere die Sanierung der Wasser- und Stromleitungen im Bereich der Kanalstrasse, das Wasserbauprojekt Siechenbach, welches auch im kommenden Jahr weitergeführt wird, sowie die Modernisierung des Leckortungssystems Lorno. Dieses ermöglicht es unseren Fachspezialisten, undichte Trinkwasserleitungen frühzeitig zu erkennen und grössere Schäden zu verhindern. Der Smart-Meter-Rollout wurde im Berichtsjahr vorübergehend pausiert.

### **Eigentümerstrategie**

Ein bedeutender Meilenstein war die Verabschiedung der neuen Eigentümerstrategie, die durch die Einwohnergemeinde Büren unter Einbezug der EVB entwickelt wurde. Diese Strategie schafft für die EVB stabile und verlässliche Rahmenbedingungen, welche unabhängig von kurzfristigen politischen Strömungen gelten. Gleichzeitig bekennt sich die Gemeinde zur EVB und stellt klar, dass sie die lokale Strom- und Wasserversorgung in eigenen Händen behalten will.

Die Eigentümerstrategie gewährt der EVB den notwendigen Handlungsspielraum, um als flexibles und wirtschaftlich geführtes Unternehmen zu agieren, ohne dabei die Synergien mit der Gemeinde oder den Servicepublic aus den Augen zu verlieren.

### **Photovoltaik und Energiewende**

Das Thema Photovoltaik prägte auch 2025 massgeblich die Arbeit der EVB. In Büren sind mittlerweile mehr als 150 PV-Anlagen in Betrieb, die jährlich rund 6.5 Millionen kWh Sonnenstrom produzieren. Dies entspricht etwa 26 % des gesamten Stromverbrauchs der Gemeinde. Rund die Hälfte dieser Energie wird direkt von den Anlagenbetreibern selbst genutzt, der übrige Teil wird von der EVB übernommen.

Die EVB engagiert sich seit vielen Jahren aktiv für die Förderung der Solarenergie. Bereits 2008 gründete sie gemeinsam mit der Bruno Peter AG die Energie der Zukunft AG (EDZ), die in Büren Photovoltaikanlagen baut und betreibt und jährlich rund 1.6 Millionen kWh Sonnenstrom produziert. Um der EDZ weiteres Wachstum – auch in Geschäftsfeldern ausserhalb des Kerngeschäfts der EVB – zu ermöglichen, wurde die Beteiligung an der EDZ veräussert. Die EVB bleibt dem Ausbau der Photovoltaik in Büren jedoch weiterhin verpflichtet, unter anderem durch die Förderung von Eigenverbrauchslösungen.

### **Wärmeversorgung**

Im Einklang mit den strategischen Zielsetzungen der EVB wurde gemeinsam mit der Burgergemeinde Büren auch die Büren Wärme AG gezielt weiterentwickelt. Unsere Beteiligung an der Büren Wärme AG stellt einen wichtigen Pfeiler im Portfolio der EVB dar. Im Rahmen der Energiewende gewinnt der Ausbau von Wärmever-

bünden zunehmend an Bedeutung und leistet einen wesentlichen Beitrag zur Dekarbonisierung der Wärmeversorgung.

### **Organisation**

Im Verwaltungsrat kam es zu einem personellen Wechsel: Christoph Zimmermann trat aus beruflichen Gründen zurück. Als neue Verwaltungsrätin konnte die Unternehmerin Yvonne Grete gewonnen werden. Der Verwaltungsrat dankt Christoph Zimmermann herzlich für sein grosses Engagement und wünscht seiner Nachfolgerin viel Erfolg in ihrer neuen Funktion.

### **Ausblick**

Internationale Krisen wie der Krieg in der Ukraine verstärken den Druck, in resiliente, dezentrale und erneuerbare Energie zu investieren, um die Versorgungssicherheit langfristig zu gewährleisten. Sie führen aber auch zu Unsicherheit und schwankenden Preisen an den Strombörsen. Das betrifft grundsätzlich auch unsere Kundinnen und Kunden, da die EVB einen grossen Teil ihres Strombedarfs am Markt beschafft. Dank unserer vorausschauenden und langfristigen Beschaffungsstrategie werden sich diese Preisausschläge jedoch nur in geringem Ausmass auf die Strompreise unserer Kundinnen und Kunden auswirken.

Die Stromversorgung sieht sich auch im kommenden Jahr mit einer rasch zunehmenden Regulierungsdichte und wachsendem administrativem Aufwand konfrontiert. Neue Anforderungen wie der Messtarif, verbindliche Zielvorgaben für Stromsparmassnahmen, die quartalsweise Beschaffung von Herkunftsnachweisen, die Vergütung von eingespeistem PV-Strom zum Spotmarktpreis sowie zusätzliche Berichtspflichten stellen Netzbetreiber vor grosse Herausforderungen – ohne zum Ziel von tieferen Strompreisen oder höherer Versorgungssicherheit für unsere Kundinnen und Kunden beizutragen.

2026 wird die EVB unter anderem:

- die Lokale Elektrizitätsgemeinschaft (LEG EVB) einrichten,
- den Smart-Meter-Rollout fortführen,
- die zweite Etappe des Wasserbauprojekts Siechenbach umsetzen,
- den Generellen Wasserversorgungsplan überarbeiten,
- und die Betriebsoptimierung konsequent weiterführen.

Im Rahmen des jährlichen Strategiereviews wird die EVB wiederum die sich verändernden Rahmenbedingungen überprüfen und gegebenenfalls ihre Strategie anpassen. Dazu gehört insbesondere auch die Neubewertung unserer Beteiligungen.

Der Verwaltungsrat und die Geschäftsleitung danken den Kundinnen und Kunden, der Einwohnergemeinde Büren, den Mitarbeitenden sowie allen Geschäftspartnern herzlich für das entgegengebrachte Vertrauen und die konstruktive Zusammenarbeit.

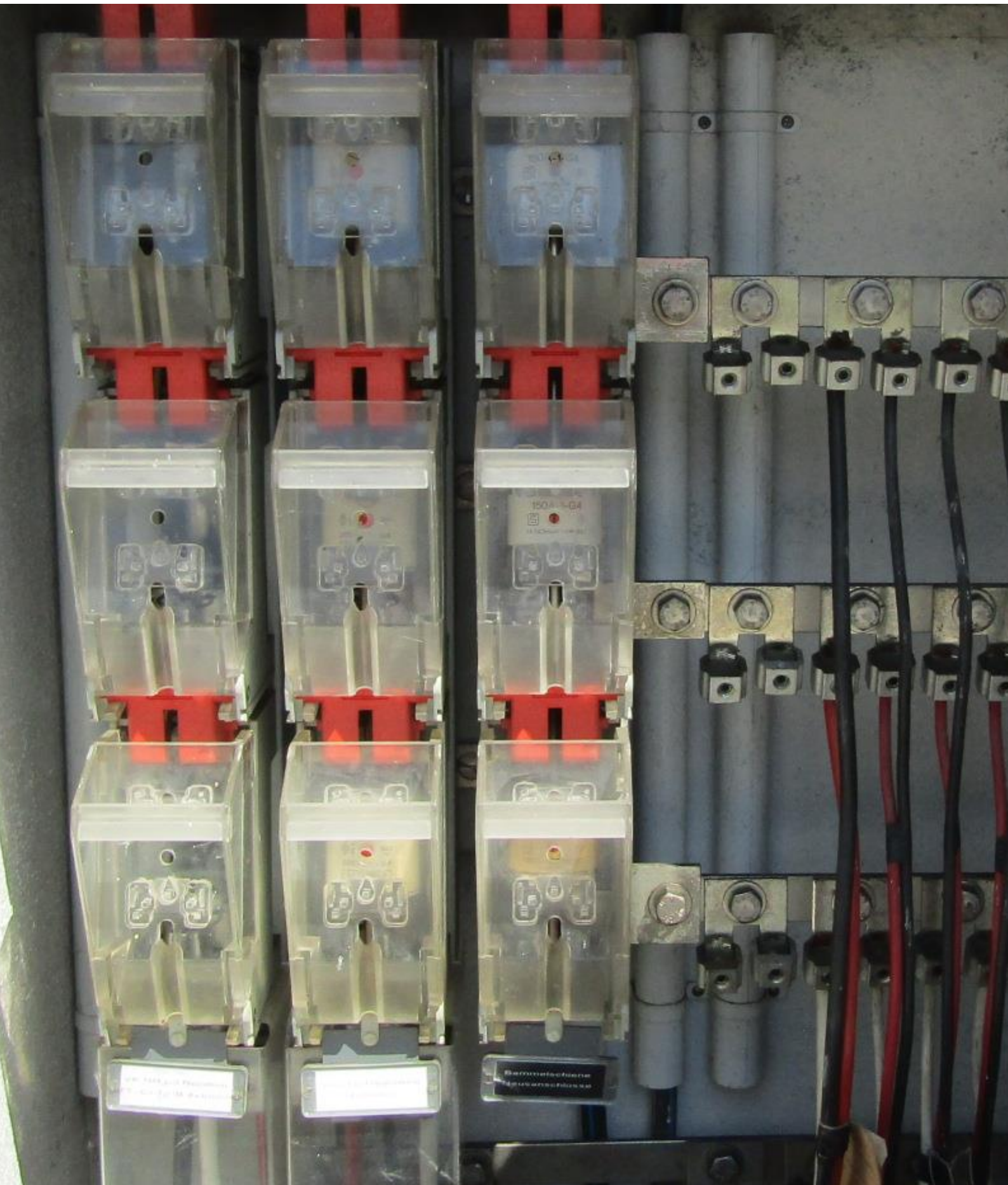


Remond Krebs  
Verwaltungsratspräsident



Daniel Starkermann  
Geschäftsführer

# STROMVERSORGUNG



# Betriebliches aus der Stromversorgung

## Projekt Kanalstrasse

Das Werkleitungsprojekt Kanal-, Riesenmattstrasse und Wislerenweg wurde abgeschlossen. An der Kanalstrasse wurde die Freileitung am Ufer der Aare demontiert und durch neue Kabelleitungen in den Trottoirs ersetzt. Die alte Freileitung diente im Mai noch Ausbildungszwecken im Pikettbereich. Durch den Ersatz der Strassenbeleuchtung und die neuen Trottoirs konnte die Sicherheit für die Fussgänger wesentlich verbessert werden.



Kanalstrasse / Ey



Neue VK Kanalstrasse



Pikettübung im Mai

## Wasserbauprojekt Siechenbach

Rom wird als „ewige Stadt“ bezeichnet, und wir würden das Wasserbauprojekt Siechenbach als das „ewige Projekt“ von Büren an der Aare bezeichnen. Um den Siechenbach zu renaturieren, müssen einige Stromleitungen verlegt werden.

Das Projekt ist in drei Lose unterteilt. In diesem Jahr konnte Los 3 am Leimern gestartet und bereits abgeschlossen werden. Los 1 und Los 2 starten für die EVB erst im Jahr 2026 mit der Umverlegung der Stromleitungen an der Solothurnstrasse.



Die EW-Leitung ist unverlegt



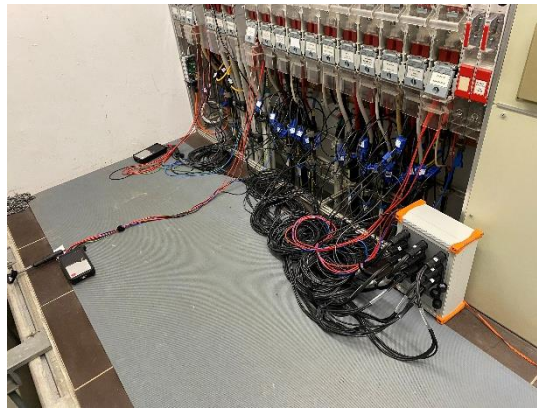
Siechenbach vom Forst Richtung Bernstrasse

## Zielnetzplanung

Der zunehmende Ausbau von Solaranlagen, Elektromobilität und Wärmepumpen stellt unser elektrisches Verteilnetz vermehrt vor neue Herausforderungen. Im Rahmen des Projekts Zielnetzplanung analysieren wir die zukünftige Netzentwicklung, identifizieren mögliche Engpässe und leiten den erforderlichen Ausbaubedarf unserer Netzanlagen ab.

Die Berechnungen stützen sich auf kontinuierliche Belastungsmessungen sowie auf verschiedene Szenarien zur künftigen Netzbelastung. Die dafür verwendeten Messdaten wurden über mehrere Jahre hinweg mittels sogenannter PQ-Messungen (Power-Quality-Messungen) erhoben. Diese ermöglichen eine detaillierte Beurteilung der elektrischen Auslastung von Transformatoren und Kabelleitungen.

In einem ersten Schritt wurde das Mittelspannungsnetz mit 16 000 Volt und insgesamt 37 Trafostationen untersucht. In einem zweiten Schritt folgt ab 2026 die Analyse des 400-Volt-Verteilnetzes, das die Versorgung bis zum Hausanschlusskasten sicherstellt.



Messaufbau in der Trafostation

## Safnern

Für die Gemeindeverwaltung Safnern der Smart-Meter-Rollout fortgeführt. Das Projekt kann voraussichtlich bis Frühling 2026 abgeschlossen werden.

An der westlichen Rainstrasse wurde das elektrische Verteilnetz verstärkt. Durch den Bau von zwei neuen Verteilkabinen konnten mehrere veraltete Kabelverbindungsmuffen eliminiert werden.

Die Trafostationen Birkenweg und Tal wurden teilweise saniert. In beiden Anlagen erfolgte der Ersatz der Niederspannungsverteilungen, wodurch die Betriebssicherheit und Zukunftsfähigkeit der Anlagen verbessert wurde.

## Meldewesen

Bei der EVB wurden im Berichtsjahr 102 Anschlussgesuche eingereicht. Die Gesuche wurden insbesondere für folgende Anlagen gestellt:

- 39 Photovoltaikanlagen (19 in Büren a. A., 20 in Safnern)
- 36 Stromspeicher (15 in Büren a. A., 21 in Safnern)
- 32 Auto E-Ladestationen (17 in Büren a. A., 15 in Safnern)
- 20 Wärmepumpen (14 in Büren a. A., 6 in Safnern)

# Elektrizitätsstatistik

## Energiebilanz Verteilnetz

Der fortschreitende Zubau von PV-Anlagen in Büren ist in der Elektrizitätsstatistik deutlich sichtbar. Immer mehr Kunden versorgen sich mit eigenem PV-Strom (Eigenverbrauch) und beziehen somit weniger Strom aus unserem Netz (-1.9%). Im Berichtsjahr wurden über 3 Millionen kWh überschüssiger PV-Strom in unser Netz eingespeist, was im Vergleich zum Vorjahr einer Zunahme 3.2% entspricht. Unter dem Strich sank der Strombezug aus dem Vorliegernetz um 4.8%. Vor allem im Sommer kann in Büren nicht der gesamte PV-Strom verwertet werden. 2025 mussten 341'822 kWh PV-Strom in das Vorliegernetz der BKW zurückgeliefert werden.

Bei den Netzverlusten hat sich leider im Berichtsjahr 2024 ein Fehler eingeschlichen. Die Veränderung von 58.8% ist nicht aussagekräftig.

	2025 kWh	2024 kWh	+ / -
<b>Einspeisung in das Stromnetz</b>			
Vorliegernetz	21'605'851	22'696'085	-4.80%
Produktion EVB	39'858	31'255	27.50%
PV-Anlagen (Überschuss)	3'316'374	3'212'413	3.20%
<b>Total Einspeisung</b>	<b>24'962'083</b>	<b>25'939'753</b>	<b>-3.80%</b>
<b>Ausspeisung aus dem Stromnetz</b>			
Endverbraucher	24'119'083	24'594'709	-1.90%
Rückspeisung ins Vorliegernetz	341'822	128'503	166.00%
Verluste / Eigenverbrauch	501'178	1'216'541	-58.80%
<b>Total Ausspeisung</b>	<b>24'962'083</b>	<b>25'939'753</b>	<b>-3.80%</b>

## Energiebilanz Stromhandel

Der **Stromverkauf** an unsere Kunden hat deutlich abgenommen. Die Kunden in der Grundversorgung verbrauchten im Vergleich zum Vorjahr 4.6% weniger Strom. Bei den Marktkunden betrug der Rückgang sogar 7%.

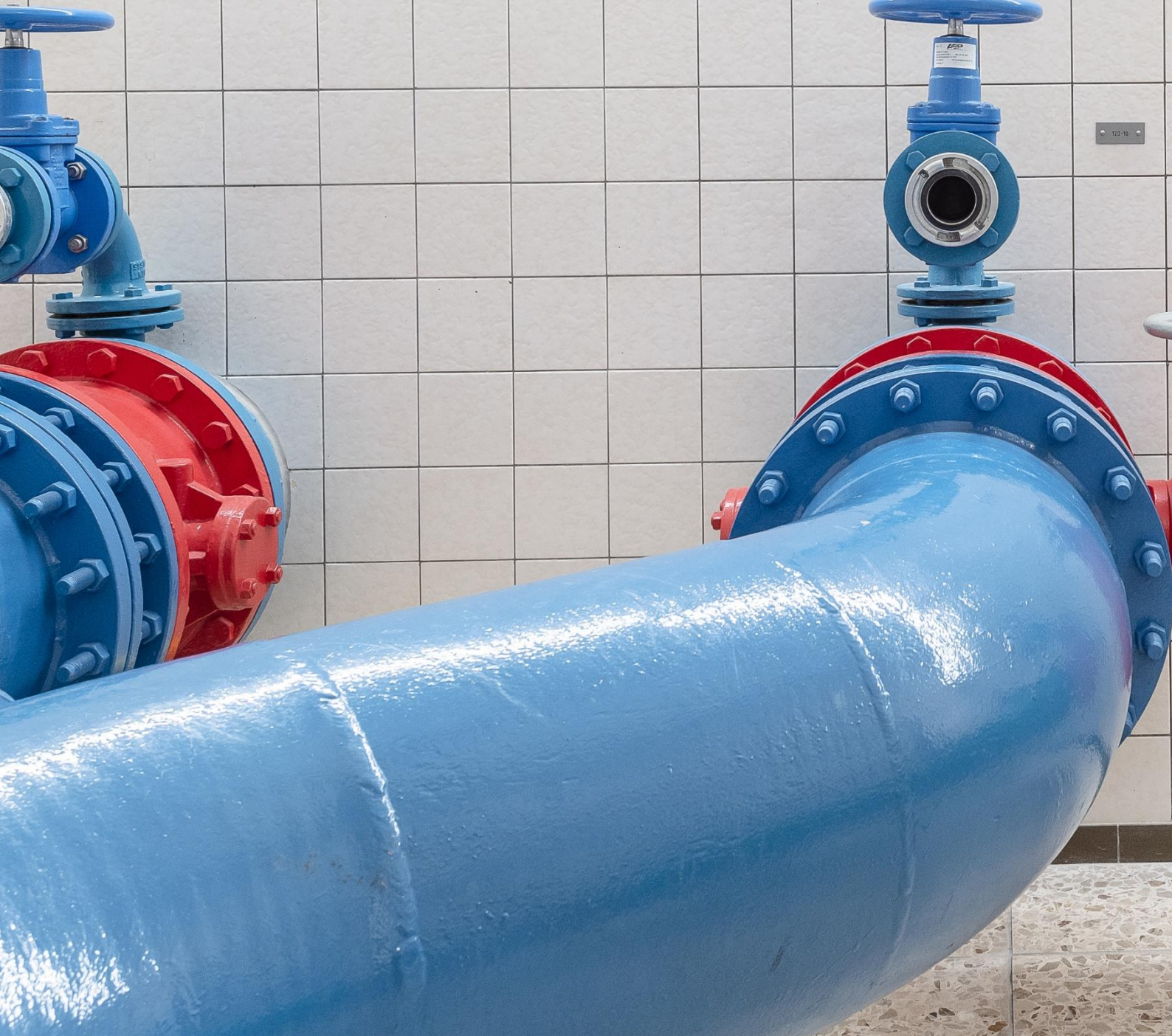
Der stetige Zubau von PV-Anlagen ist auch bei der **Strombeschaffung** immer stärker spürbar. Im Berichtsjahr beschaffte die EVB fast 20% des Strombedarfs von lokalen PV-Anlagen. Der Rest wurde an der Strombörse beschafft.

	2025 kWh	2024 kWh	+ / -
<b>Strombeschaffung</b>			
Marktbeschaffung	13'800'600	15'747'617	-12.40%
BHKW EVB	39'858	31'255	27.50%
PV-Anlagen (Überschuss)	3'316'374	3'212'413	3.20%
<b>Total Einspeisung</b>	<b>17'156'833</b>	<b>18'991'285</b>	<b>-9.70%</b>
<b>Stromverkauf</b>			
Grundversorgung	11'311'007	11'857'079	-4.60%
Marktversorgung	2'331'605	2'506'964	-7.00%
Strombörse	3'013'043	3'410'701	-11.70%
Verluste / Eigenverbrauch	501'178	1'216'541	-58.80%
<b>Total Ausspeisung</b>	<b>17'156'833</b>	<b>18'991'285</b>	<b>-9.70%</b>

# WASSERVERSORGUNG

Entnahme Kammer  
links

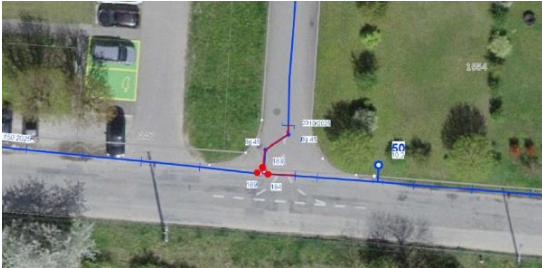
Entnahme Kammer  
rechts



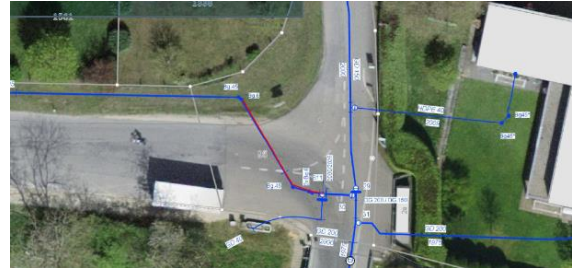
# Betriebliches aus der Wasserversorgung

## Projekt Sanierung Kanalstrasse, Wislerenweg und Riesenmattstrasse

Nach der Sperrung der Ey Brücke im Februar konnte das erste Teilstück der Kanalstrasse fristgerecht fertiggestellt und in Betrieb genommen werden. Die Bauarbeiten verliefen planmässig, sodass die Strassenverbindung bereits nach kurzer Zeit wieder genutzt werden konnte.



Kreuzung Kanalstrasse – Ziegelmattdstrasse



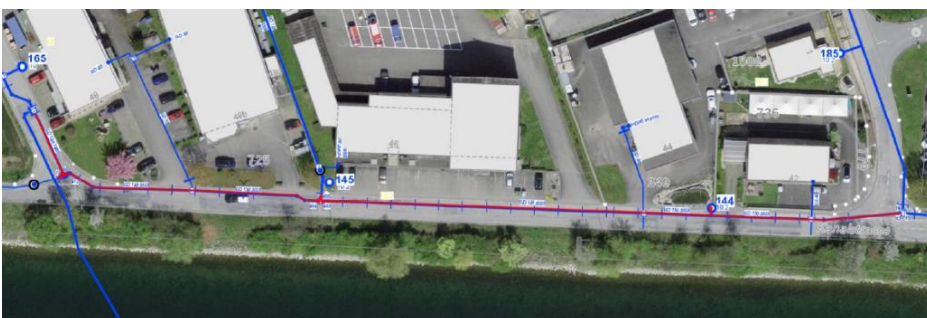
Kreuzung Kanalstrasse - Eystrasse

Im März wurde das Projekt mit dem zweiten Abschnitt fortgesetzt. Dieser umfasste die Sanierung der Kanalstrasse im Bereich von der Kreuzung Ziegelmattdstrasse bis zur Kreuzung Riesenmattstrasse. In diesem Abschnitt war die Erneuerung der bestehenden Grauguss Trinkwasserleitung aus dem Baujahr 1968 erforderlich. Auf einer Länge von 114 Metern wurde die Leitung ersetzt, um die langfristige Versorgungssicherheit für die Anwohner zu gewährleisten. Zusätzlich wurde der Hydrant Nr. 143 erneuert, womit die Funktionalität und die Sicherheit des Wasserversorgungsnetzes weiter verbessert werden konnten. In diesem Bereich erhielt zudem die Firma Signal AG einen neuen Anschluss zur Unterstützung der weiteren Bauabwicklung.



Kanalstrasse (von Ziegelmattdstrasse bis Riesenmattstrasse)

Im Frühjahr 2025 stand der grösste und letzte Projektabschnitt an. Dabei wurden insgesamt 227 Meter Trinkwasserleitung neu verlegt, sechs neue Hauptschieber sowie drei Hausanschlussschieber installiert. Für eine präzise Leitungsführung mussten 7 Bögen verbaut werden.



Kanalstrasse (von Riesenmattstrasse bis Wislerenweg)

Am 2. Juni 2025 erfolgte der Zusammenschluss an der Kreuzung Kanalstrasse–Wislerenweg, der auch die Siedlungsleitung in Richtung Lachen Fahrmatte betraf. Anschliessend standen noch Abschlussarbeiten an drei Hausanschlusssleitungen aus, welche den letzten Projektschritt, bis zur endgültigen Inbetriebnahme darstellten.

Das Projekt Sanierung Kanalstrasse, Wislerenweg und Kanalstrasse in Zahlen:

730 m	Steckmuffen Gussrohr DN 150
35 m	Steckmuffen Gussrohr DN 100
25 Stk.	Steckmuffen-Bogen DN 150 und 100
10 Stk.	Hydranten Modell 6006 Storz 75
18 Stk.	Haupt-Schieber
9 Stk.	Hausanschluss-Schieber

2021	Planung des Projektes
29.01.2024	1. Baustellen-Sitzung
14.02.2024	Gesamtbauentscheid der Regierungsratthalterin
06.06.2025	Abschluss Trinkwasser-Leitungsbau

### Wasserbauprojekt Siechenbach

Nach einer langen Planungsphase konnte das WBP Siechenbach mit der Startsitung vom 15. Januar 2025 offiziell gestartet werden. Ziel des Projekts ist die Renaturierung des Siechenbachs. Die Arbeiten sind in drei Lose gegliedert:

- Los 1: vom Aare-Auslauf bis zur Solothurnstrasse
- Los 2: von der Solothurnstrasse bis zur alten Bahntrasse Erlenweg
- Los 3: Leimernweg (begonnen im Jahr 2025)



Los 1



Los 2

Im Abschnitt Los 1 musste entlang der Solothurnstrasse eine neue Regenabwasserleitung verlegt werden. Dabei mussten zwei Hydranten verlegt werden, da sie der Regenabwasserleitung im Weg standen. Nach einer Bauzeit von sechs Wochen konnten die Hydranten wieder in Betrieb genommen werden.

Darüber hinaus wurde im Jahr 2025 mit den Arbeiten am Aare-Auslauf des Siechenbachs begonnen. In diesem Bereich mussten zwei Hausanschlussleitungen umgebaut werden.



Los 3

Die meisten Arbeiten fanden im Los 3 statt. Im Kreuzungsbereich Leimernweg – Kirchweg musste die Trinkwasserleitung tiefergelegt werden.

Im oberen Abschnitt des Leimernwegs wurde im Jahr 2003 die Trinkwasserleitung erneuert. Zu diesem Zeitpunkt hatten die Planungsphasen des WBP bereits begonnen. Dadurch konnte die neue Wasserleitung von Anfang an in der vorgesehenen, richtigen Tiefe verlegt werden.

## Wasserstatistik

Die Wasserabgabe nahm im Vergleich zum Vorjahr um 2.75% auf 434'455 m<sup>3</sup> ab. Der Pro-Kopf-Verbrauch betrug im Berichtsjahr 313 Liter pro Tag und Einwohner (inkl. Gewerbe und Industrie). Grösste Wassernutzer sind die Haushalte (46%), gefolgt von der Industrie (27%) und den öffentlichen Brunnen + Schwimmbad (15%).

	2025 m <sup>3</sup>	2024 m <sup>3</sup>	Veränderung + / -
<b>Wasserbezug</b>			
Quellwasser (Hofure, Stockern, Sandreisi)	303'323	296'801	2.20%
Grundwasser (Häggi)	212'300	246'738	-13.95%
<b>Total Wasserbezug</b>	<b>515'623</b>	<b>543'539</b>	<b>-5.13%</b>
<b>Wasserabgabe</b>			
Haushalt	199'087	205'407	-3.07%
Industrie	115'578	120'221	-3.86%
Öffentliche Brunnen + Schwimmbad	64'802	67'371	-3.81%
Landwirtschaft	1'373	1'899	-27.69%
Kunden ohne ARA-Anschluss	23'615	21'879	7.94%
Feuerwehr / Ausbildungszentrum AfS (pau-)	30'000	30'000	0
<b>Total Wasserabgabe</b>	<b>434'455</b>	<b>446'777</b>	<b>-2.75%</b>

## Anlagen der Wasserversorgung

		31.12.2025	Veränderung + / -
<b>1 Quellen</b>	<b>Stk.</b>	<b>24</b>	<b>0</b>
<b>2 Reservoir</b>	<b>Stk.</b>	<b>3</b>	<b>0</b>
<b>3 Pumpwerke</b>	<b>Stk.</b>	<b>3</b>	<b>0</b>
<b>4 Schieber</b>	<b>Stk.</b>	<b>1'491</b>	<b>-5</b>
<b>5 Leitungsnetz</b>	<b>km</b>	<b>63.810</b>	<b>-3'499</b>
	Gesamtlänge Verteilnetz (ohne Hausanschlüsse)	km	37.760
	Hausanschlussleitungen	km	26.050
<b>6 Hydranten</b>	<b>Stk.</b>	<b>239</b>	<b>-1</b>
<b>7 Öffentliche Brunnen</b>	<b>Stk.</b>	<b>65</b>	<b>0</b>
	Privat	Stk.	26
	Gemeinde	Stk.	39

# WÄRMEVERSORGUNG



## Betriebliches aus der Wärmeversorgung

Die EVB beheizt den Kindergarten am Beundenweg mit einer eigenen Erdsonden-Wärmepumpenanlage.

Zudem betreiben wir in unserem Betriebsgebäude an der Kreuzgasse ein gasbetriebenes Blockheizkraftwerk (BHKW), welches nebst Strom auch Wärme produziert. Über eine Fernwärmeleitung beheizen wir damit das Rathaus der Gemeinde.

Während die Wärmepumpe problemlos funktionierte, waren beim Betrieb des BHKW einige Störungen zu verzeichnen, was leider den Wirkungsgrad deutlich verschlechterte.

## Wärmestatistik

	2025 kWh	2024 kWh	Veränderung + / -
<b>Energiebezug</b>			
Gasverbrauch BHKW	195'783	171'570	14.11%
Strom BHKW und WP	22'884	22'557	1.45%
<b>Total Energiebezug</b>	<b>218'667</b>	<b>194'127</b>	<b>12.64%</b>
<b>Energieabgabe</b>			
Wärmeproduktion BHKW	90'705	100'287	-9.55%
Wärmeproduktion WP	65'170	63'500	2.63%
Stromproduktion BHKW	39'858	31'010	28.53%
<b>Total Energieabgabe</b>	<b>195'733</b>	<b>194'797</b>	<b>0.48%</b>

# Dienstleistungen



## **Dienstleistungen**

Aufbauend auf ihren Kernkompetenzen erbringt die EVB AG für ihre Kunden umfangreiche Dienstleistungen.

### **Betriebsführung Stromversorgung**

Für die Gemeinde Safnern übernimmt die EVB AG seit 2012 die Betriebsführung. Das umfasst die Netzplanung, den Netzbetrieb inklusive Pikettdienst sowie administrative Aufgaben wie die Energiebeschaffung, den Regulierungsprozess oder die Energieverrechnung.

Der Dienstleistungsvertrag konnte um drei weitere Jahre verlängert werden.

### **Öffentliche Beleuchtung**

Im Auftrag der Einwohnergemeinde Büren sorgt die EVB AG für die Planung, den Betrieb und den Unterhalt der Strassenbeleuchtung.

### **Kanalisation**

Die EVB AG betreibt die Abwasseranlage in der Gemeinde Büren und übernimmt die Verrechnung und das Inkasso der Abwassergebühren.

### **Büren Wärme AG**

Der Dienstleistungsvertrag mit der Büren Wärme AG wurde erneuert. Die EVB AG ist weiterhin im Auftrag der Büren Wärme AG für den Betrieb der Wärmezentrale, die Energieverrechnung, das Inkasso sowie die Buchführung verantwortlich.

### **EDZ AG**

Mit der EDZ AG konnte ein neuer Dienstleistungsvertrag abgeschlossen werden. Im Auftrag der EDZ erledigen wir den Verkauf, die Messung und Verrechnung des Sonnenstroms sowie die Buchführung der EDZ.

### **Eigenverbrauchsgemeinschaften**

Im Auftrag von Betreibern von Photovoltaikanlagen betreibt die EVB in Büren 30 Praxismodelle mit insgesamt etwa 150 Strombezügern. In diesen Modellen verkaufen die PV-Anlagenbetreiber ihren Solarstrom direkt an benachbarte Haushalte. Die EVB übernimmt dabei die Messung sowie die Abrechnung des verkauften Solarstroms.



# JAHRESRECHNUNG 2025



# Bilanz

	Nr.	per 31.12.2025 CHF	per 31.12.2024 CHF
<b>Aktiven</b>			
Flüssige Mittel		200'883.74	31'866.92
Forderungen aus Lieferungen und Leistungen	1	2'346'661.56	2'579'018.98
Übrige kurzfristige Forderungen	2	1'260.00	630.00
Warenvorräte und nicht fakturierte Dienstleistungen	3	78'400.00	95'600.00
Aktive Rechnungsabgrenzung	4	210'358.32	98'547.92
<b>Total Umlaufvermögen</b>		<b>2'837'563.62</b>	<b>2'805'663.82</b>
<b>Finanzanlagen</b>			
- Beteiligungen und Darlehen	5	1'340'003.00	1'340'003.00
<b>Mobile Sachanlagen</b>			
- Fahrzeuge / Mobilien / Werkzeuge	6	46'625.38	89'305.78
- EDV-Anlage	6	400'149.02	609'847.72
<b>Immobilien Sachanlagen</b>			
- Verwaltungsgebäude	6	735'961.37	797'237.37
- Netzanlagen Elektrizität / Wasser / Wärme	6	11'624'178.62	11'738'348.20
- Anlagen im Bau	6	139'983.18	334'124.42
<b>Immaterielle Werte</b>			
- Planwerke	6	27'586.14	34'280.14
<b>Total Anlagevermögen</b>		<b>14'314'486.71</b>	<b>14'943'146.63</b>
<b>Total Aktiven</b>		<b>17'152'050.33</b>	<b>17'748'810.45</b>
<b>Passiven</b>			
Verbindlichkeiten aus Lieferungen und Leistungen	7	1'009'315.98	1'921'122.48
UBS Kontokorrent (verzinslich)		0.00	649'607.22
Übrige kurzfristige Verbindlichkeit	8	65'799.96	4'338.76
Passive Rechnungsabgrenzungen u. kfr. Rückstellungen	9	410'824.53	363'946.70
<b>Total kurzfristiges Fremdkapital</b>		<b>1'485'940.47</b>	<b>2'939'015.16</b>
<b>Langfristige verzinsliche Verbindlichkeiten</b>			
- Darlehen Raiffeisen für Büren Wärme AG	10	500'000.00	500'000.00
- Darlehen UBS Switzerland AG für Büren Wärme AG		660'000.00	660'000.00
- Darlehen Einwohnergemeinde Büren a.A.		3'600'000.00	3'600'000.00
		<b>4'760'000.00</b>	<b>4'760'000.00</b>
<b>Rückstellungen sowie vom Gesetz vorgesehene ähnliche Positionen</b>			
- Rückstellungen regulatorische Risiken		250'000.00	0.00
- Rechnungsausgleich und Werterhaltung Wasseranlagen		1'257'414.42	1'059'629.98
		<b>1'507'414.42</b>	<b>1'059'629.98</b>
<b>Total langfristiges Fremdkapital</b>		<b>6'267'414.42</b>	<b>5'819'629.98</b>
<b>Total Fremdkapital</b>		<b>7'753'354.89</b>	<b>8'758'645.14</b>
<b>Kapital und Reserve</b>			
- Aktienkapital		2'500'000.00	2'500'000.00
- Gesetzliche Gewinnreserve		1'250'000.00	1'250'000.00
- Freiwillige Gewinnreserve		5'190'000.00	5'690'000.00
<b>Bilanzgewinn</b>			
- Gewinnvortrag		50'165.31	280'073.51
- Jahresgewinn/-verlust	12	408'530.13	-729'908.20
<b>Total Eigenkapital</b>		<b>9'398'695.44</b>	<b>8'990'165.31</b>
<b>TOTAL PASSIVEN</b>		<b>17'152'050.33</b>	<b>17'748'810.45</b>

## Erfolgsrechnung

	Nr.	Verwaltung	Netz	Energie	Wasser	Wärme	Dienstleistung	Alle Sparten	Vorjahr 2024
		CHF	CHF	CHF	CHF	CHF	CHF	CHF	CHF
Betriebsertrag	13	0.00	3'963'697.86	2'321'021.84	1'047'833.05	36'424.02	0.00	7'368'976.77	7'300'041.51
Übrige Erträge aus Lieferung und Leistungen	14	42'895.74	7'831.65	0.00	33'102.00	0.00	783'598.62	867'428.01	720'406.28
Gruppenleistungen (Eigenleistungen)	15	196'282.80	192'221.36	0.00	117'446.80	0.00	0.00	505'950.96	567'332.98
Aktivierte Eigenleistungen	16	3'330.00	46'826.55	0.00	24'962.65	0.00	0.00	75'119.20	127'429.56
Erlösminderungen	17	-2'519.78	-203.35	-3'347.64	0.00	0.00	0.00	-6'070.77	-1'365.54
<b>Total Betrieblicher Ertrag aus Lieferungen und Leistungen</b>		<b>239'988.76</b>	<b>4'210'374.07</b>	<b>2'317'674.20</b>	<b>1'223'344.50</b>	<b>36'424.02</b>	<b>783'598.62</b>	<b>8'811'404.17</b>	<b>8'713'844.79</b>
Materialaufwand	18	0.00	-1'761'313.85	-1'999'237.12	-103'341.89	0.00	-238'627.51	-4'102'520.37	-5'252'128.60
Gruppenleistungen (Eigenleistungen)	19	-63'415.90	-138'233.25	0.00	-5'651.15	-170.00	-298'480.66	-505'950.96	-579'537.41
Einkaufspreisminderungen	20	0.00	0.00	2'893.04	0.00	0.00	0.00	2'893.04	5'058.75
<b>Total Aufwand für Material, Handelswaren, DL und Energie</b>		<b>-63'415.90</b>	<b>-1'899'547.10</b>	<b>-1'996'344.08</b>	<b>-108'993.04</b>	<b>-170.00</b>	<b>-537'108.17</b>	<b>-4'605'578.29</b>	<b>-5'826'607.26</b>
<b>Bruttogewinn</b>		<b>176'572.86</b>	<b>2'310'826.97</b>	<b>321'330.12</b>	<b>1'114'351.46</b>	<b>36'254.02</b>	<b>246'490.45</b>	<b>4'205'825.88</b>	<b>2'887'237.53</b>
Personalaufwand	21	-607'151.63	-359'909.14	-480.02	-252'863.55	0.00	0.00	-1'220'404.34	-1'350'828.05
Raufwand	22	-34'485.36	-973.04	0.00	-741.90	0.00	0.00	-36'200.30	-34'770.02
Unterhalt, Reparaturen mobile Sachanlagen	23	-5'865.61	-97'468.77	0.00	-123'046.01	-3'177.56	0.00	-229'557.95	-297'465.60
Fahrzeug- und Transportaufwand	24	-733.48	-15'872.40	0.00	-16'124.36	0.00	0.00	-32'730.24	-35'965.85
Sachversicherungen, Abgaben, Gebühren	25	-10'651.60	-3'594.35	0.00	-14'641.65	0.00	0.00	-28'887.60	-28'326.90
Energie- und Entsorgungsaufwand	26	-21'566.76	-3'136.35	0.00	0.00	-33'181.46	0.00	-57'884.57	-67'912.77
Verwaltungs- und Informatikaufwand	27	-197'742.69	-94'225.05	-16'636.14	-35'955.93	-1'789.08	0.00	-346'348.89	-407'216.58
Werbeaufwand	28	-1'110.92	-130.71	0.00	0.00	0.00	0.00	-1'241.63	-27'217.75
<b>EBITDA</b>		<b>-702'735.19</b>	<b>1'735'517.16</b>	<b>304'213.96</b>	<b>670'978.06</b>	<b>-1'894.08</b>	<b>246'490.45</b>	<b>2'252'570.36</b>	<b>637'534.01</b>
Abschreibungen und WB Anlagevermögen	29	-278'663.32	-668'639.11	0.00	-329'022.84	-19'552.00	0.00	-1'295'877.27	-1'654'567.78
<b>EBIT</b>		<b>-981'398.51</b>	<b>1'066'878.05</b>	<b>304'213.96</b>	<b>341'955.22</b>	<b>-21'446.08</b>	<b>246'490.45</b>	<b>956'693.09</b>	<b>-1'017'033.77</b>
Finanzaufwand und Finanzertrag	30	-80'712.56	-188.37	0.00	0.00	0.00	0.00	-80'900.93	-117'817.47
Betriebsfremder Aufwand und Ertrag	31	0.00	0.00	0.00	-197'784.44	0.00	0.00	-197'784.44	516'606.57
Ausserord., periodenfremder Aufwand und Ertrag	32	1'582.46	-252'606.66	0.00	10'175.76	0.00	0.00	-240'848.44	-109'999.83
Steuern	33	0.00	0.00	0.00	0.00	0.00	-28'629.15	-28'629.15	-1'663.70
Umlage GB110	34	1'060'528.61	-579'142.24	-262'004.74	-154'346.54	-5'288.63	-59'746.46	0.00	0.00
<b>Jahresgewinn/ -verlust</b>		<b>0.00</b>	<b>234'940.78</b>	<b>42'209.22</b>	<b>0.00</b>	<b>-26'734.71</b>	<b>158'114.84</b>	<b>408'530.13</b>	<b>-729'908.20</b>

## Erläuterungen zu Bilanz und Erfolgsrechnung

1 Forderungen aus Lieferungen und Leistungen	2025	2024
Forderungen gegenüber Dritten	2'185'809.61	2'464'205.28
Forderungen gegenüber Beteiligungen	93'314.70	108'765.20
Forderungen gegenüber Nahestehenden	197'537.25	136'048.50
Delkredere	-130'000.00	-130'000.00
<b>Total Forderungen aus LL</b>	<b>2'346'661.56</b>	<b>2'579'018.98</b>

Die Forderungen sind zu Nominalwerten abzüglich der Wertberichtigung bilanziert.

2 Übrige kurzfristige Forderungen	2025	2024
Verrechnungssteuerguthaben	1'260.00	630.00

### 3 Vorräte und nicht fakturierte Dienstleistungen

Die Bewertung der Vorräte erfolgt mittels Inventuraufnahme und entsprechenden altersbedingten Wertberichtigungen.

4 Aktive Rechnungsabgrenzungen	2025	2024
Aktive Rechnungsabgrenzung gegenüber Dritten	159'034.09	58'210.53
Aktive Rechnungsabgrenzung gegenüber Nahestehenden	51'324.23	40'337.39
<b>Total Aktive Rechnungsabgrenzungen</b>	<b>210'358.32</b>	<b>98'547.92</b>

5 Finanzanlagen	2025	2024
Wertschriften Youtility (wertberichtigt)	1.00	1.00
Beteiligung EDZ AG (20%)	40'000.00	40'000.00
Beteiligung Büren Wärme AG (40%)	160'000.00	160'000.00
WB Beteiligung Büren Wärme AG	-159'999.00	-159'999.00
Langfristiges Darlehen EDZ AG	100'000.00	100'000.00
Langfristiges Darlehen Büren Wärme AG (Nachrangigkeit)	660'000.00	660'000.00
Langfristiges Darlehen Büren Wärme AG, ab 2019 (Nachrangigkeit)	540'000.00	540'000.00
Langfristiges Darlehen Büren Wärme AG, ab 2024 (Rangrücktritt)	240'000.00	240'000.00
WB langfristiges Darlehen Büren Wärme AG, ab 2021 (Rangrücktritt)	-239'999.00	-239'999.00
<b>Total Finanzanlagen</b>	<b>1'340'003.00</b>	<b>1'340'003.00</b>

### 6 Anlagen

Bezeichnung	Restwert Veränderung		RW vor	Abschr.	Restwert per
	Vortrag		Abschr.		31.12.2025
<b>Mobile Sachanlagen</b>					
Fahrzeuge	48'952.75	400.00	49'352.75	18'694.14	30'658.61
Mobiliar	5'006.04	0.00	5'006.04	3'070.00	1'936.04
Werkzeuge	35'346.99	0.00	35'346.99	21'316.26	14'030.73
EDV-Anlage	609'847.72	55'486.39	665'334.11	265'185.09	400'149.02
<b>Total Mobile Sachanlagen</b>	<b>699'153.50</b>	<b>55'886.39</b>	<b>755'039.89</b>	<b>308'265.49</b>	<b>446'774.40</b>
<b>Immobilie Sachanlagen</b>					
Verwaltungsgebäude	797'237.37	0.00	797'237.37	61'276.00	735'961.37
Anlagen Netz Elektrizität	6'409'737.63	468'997.30	6'878'734.93	622'641.68	6'256'093.25
Anlagen Netz Wasser	5'236'007.57	336'474.90	5'572'482.47	277'448.10	5'295'034.37
Anlagen Netz Wärme	92'603.00	0.00	92'603.00	19'552.00	73'051.00
Anlagen im Bau	334'124.42	-194'141.24	139'983.18	0.00	139'983.18
<b>Total Immoblie Sachanlagen</b>	<b>12'869'709.99</b>	<b>611'330.96</b>	<b>13'481'040.95</b>	<b>980'917.78</b>	<b>12'500'123.17</b>
Planwerke	34'280.14	0.00	34'280.14	6'694.00	27'586.14
<b>Total Immaterielle Werte</b>	<b>34'280.14</b>	<b>0.00</b>	<b>34'280.14</b>	<b>6'694.00</b>	<b>27'586.14</b>
<b>Total</b>	<b>13'603'143.63</b>	<b>667'217.35</b>	<b>14'270'360.98</b>	<b>1'295'877.27</b>	<b>12'974'483.71</b>

<b>7 Verbindlichkeiten aus Lieferungen und Leistungen</b>	<b>2025</b>	<b>2024</b>
Verbindlichkeiten gegenüber Dritten	674'129.17	1'226'248.11
Verbindlichkeiten gegenüber Nahestehenden	335'186.81	694'874.37
<b>Total Verbindlichkeiten aus LL</b>	<b>-1'009'315.98</b>	<b>1'921'122.48</b>

<b>8 Übrige kurzfristige Verbindlichkeiten</b>	<b>2025</b>	<b>2024</b>
MwSt. 4. Quartal 2025 (2025); Jahresabstimmung MwSt. (2024)	65'799.96	4'338.76

<b>9 Passive Rechnungsabgr. und kurzfristige Rückstellungen</b>	<b>2025</b>	<b>2024</b>
Passive Rechnungsabgrenzung gegenüber Dritten	190'851.57	210'021.89
Passive Rechnungsabgrenzung gegenüber Nahestehenden	219'972.96	153'924.81
<b>Total Passive Rechnungsabgr. und kurzfristige Rückstellungen</b>	<b>410'824.53</b>	<b>363'946.70</b>

<b>10 Langfristige verzinsliche Verbindlichkeiten</b>	<b>2025</b>	<b>2024</b>
Darlehen Raiffeisen für Büren Wärme AG	500'000.00	500'000.00
Darlehen UBS Switzerland AG für Büren Wärme AG	660'000.00	660'000.00
Darlehen Einwohnergemeinde Büren a.A.	3'600'000.00	3'600'000.00
<b>Total langfristige verzinsliche Verbindlichkeiten</b>	<b>4'760'000.00</b>	<b>4'760'000.00</b>

<b>11 Rückstellungen sowie vom Gesetz vorgesehene ähnliche Positionen</b>	<b>2025</b>	<b>2024</b>
Rückstellungen regulatorische Risiken	-250'000.00	0.00
Bestand Rechnungsausgleich und Werterhaltung Wasseranlagen	1'059'629.98	1'576'236.55
Jahresgewinn/ -verlust Wasserrechnung	67'784.44	-516'606.57
Einlage Werterhaltung Wasseranlagen (Wiederbeschaffung)	460'000.00	300'000.00
Entnahme Werterhaltung Wasseranlagen (Abschreibungen)	-330'000.00	-300'000.00
<b>Total Rückstellungen sowie vom Gesetz vorgesehene ähnliche Positionen</b>	<b>1'507'414.42</b>	<b>1'059'629.98</b>

## 12 Jahresgewinn

Der Jahresgewinn 2025 beträgt CHF 408'530.13 (VJ-Jahresverlust: CHF 729'908.20).

<b>13 Betriebsertrag nach Geschäftsbereich</b>	<b>2025</b>	<b>2024</b>
<b>Netz</b>		
Einkassierte Netznutzung Büren a.A.	3'100'708.41	2'564'161.56
Systemdienstleistungen (Art. 31b Strom VV)	132'554.57	184'233.07
Förderabgaben KEV (Art. 15b Abs. 4 EnG)	554'469.40	564'874.55
Stromreserve Winter (Art. 22 Abs. 2 WResV)	55'409.68	294'793.72
Konzessionsabgabe Gemeinde Büren a.A.	120'555.80	122'815.42
<b>Total Betriebsertrag Netz</b>	<b>3'963'697.86</b>	<b>3'730'878.32</b>

## Energie

Der Ertrag resultiert direkt aus dem Verkauf der elektrischen Energie an Privat-, Gewerbe- und Industriekunden in Büren an der Aare.

## Wasser

Der Ertrag resultiert aus dem Verkauf des Wassers aus den Quellen Hofure (Biezwil), Stockern, Sandreisi und dem Grundwasserpumpwerk Hägni an unsere Privat-, Gewerbe- und Industriekunden in Büren an der Aare.

## Wärme

Wir liefern aus unserem eigenen Blockheizkraftwerk Wärme an die Einwohnergemeinde Büren und versorgen die Kindergärten mit Wärme aus einer Wärmepumpe mit Erdsonde.

## 14 Übrige Erträge aus Lieferungen und Leistungen nach Geschäftsbereich

### Verwaltung

Der Ertrag resultiert aus Mieterträgen der Bauverwaltung Kreuzgasse 32, Erträgen aus Mahngebühren, Dienstleistungserträgen und Sonstiges.

### Netz

Der Ertrag resultiert aus Mieterträgen der Trafostation Ländte und Sonstiges.

### Wasser

Der Ertrag resultiert aus Subventionen für neue Hydranten.

### Dienstleistungen

Wir erbringen Dienstleistungen für die Gemeinde Büren a.A. (Inkasso der Abwasser-/Kehrichtgebühren, Unterhalt des Abwassernetzes und der öffentlichen Beleuchtung). Wir sind für die Betriebsführung im Bereich Strom für die Gemeinde Safnern sowie die Abrechnung zuständig. Wir erbringen im Wasser- und Strombereich diverse Dienstleistungen für die umliegenden Gemeinden (Pikettorganisation, Wasserproben, Wasserleitungsbrüche orten, Unterstützung im Bereich Strom, etc.).

## 15 Ertragsgruppenleistungen (Eigenleistungen)

Die rapportierten Eigenleistungen werden gegenüber den einzelnen Geschäftsbereichen entlastet.

## 16 Aktivierte Eigenleistungen

Die aktivierten Eigenleistungen erfolgen auf Grundlage der rapportierten Stunden gemäss dem Projekt-System unter Berücksichtigung des internen Personalkostenansatzes.

## 17 Erlösminderungen

Die Aufwendungen fürs Inkasso bewegten sich im normalen Rahmen. Kleinere Zahlungseingänge für bereits abgeschriebene Forderungen werden direkt im Debitorenverlustkonto verbucht.

18 Materialaufwand und Fremdleistungen nach Geschäftsbereich	2025	2024
<b>Netz</b>		
Netznutzung BKW	-883'918.86	-885'089.65
Durchleitungsrechte	-580.06	-3'229.93
Systemdienstleistungen (Art. 31b Strom VV)	-132'554.57	-184'233.07
Förderabgaben KEV (Art. 15b Abs. 4 EnG)	-554'469.40	-564'874.55
Stromreserve Winter (Art. 22 Abs. 2 WResV)	-55'409.68	-294'793.72
Konzessionsabgabe Gemeinde Büren a.A.	-120'418.28	-122'815.42
Bestandsänderung aus Inventur	-13'900.00	700.00
Sonstiges	0.00	-1'375.95
<b>Total Materialaufwand und Fremdleistungen Netz</b>	<b>-1'761'313.85</b>	<b>-2'055'712.29</b>

### Energie

Wir kaufen unsere Energie über den Strompool der Yutility ein. Der Solarstrom der privaten Anlagen in Büren a.A. wird von uns abgekauft und ins Netz eingespielen.

### Wasser

Gebühren und Abgaben (Wasserzins)	-22'296.80	-22'856.33
Energieaufwand Pumpwerke	-75'839.31	-82'340.74
Bestandsänderung aus Inventur	-3'300.00	-4'100.00
Sonstiges	-1'905.78	-524.56
<b>Total Materialaufwand und Fremdleistungen Wasser</b>	<b>-103'341.89</b>	<b>-109'821.63</b>

### Dienstleistungen

Dies ist der Aufwand zum Weiterverrechnen, Erträge sind zum Teil direkt belastet.

## 19 Aufwandsgruppenleistungen (Eigenleistungen)

Die rapportieren Eigenleistungen werden gegenüber den einzelnen Geschäftsbereichen belastet.

## 20 Einkaufspreisminderungen

Die Position enthält die Skonti der Lieferanten.

<b>21 Personalaufwand</b>	<b>2025</b>	<b>2024</b>
Lohnaufwand	-950'630.92	-1'074'048.27
Zulagen / Pikettenschädigungen	-23'115.00	-23'160.00
Leistungen von Sozialversicherungen	38'961.20	49'310.65
Sozialversicherungsaufwand	-162'307.51	-195'780.49
Erfolgsbeteiligung Geschäftsleitung/Mitarbeitende	-22'125.00	-12'000.00
Personalbeschaffung	-9'890.01	-7'780.02
Übriger Personalaufwand	-56'797.10	-48'407.42
Honorare Verwaltungsrat	-34'500.00	-35'962.5
<b>Total Personalaufwand</b>	<b>-1'220'404.34</b>	<b>-1'350'828.05</b>

## 22 Raumaufwand

Aufwand für Miete (Werkhof, Parkplätze), Aufwand für Liegenschaftsunterhalt Kreuzgasse 32. Liegenschaftssteuer für Kreuzgasse 32, Trafostationen und Wasserreservoir.

## 23 Unterhalt, Reparaturen immobile Sachanlagen

Unterhalt für Stromnetz (Netz 5,6,7), Wasserleitungsnetz, Wärme und Büromaschinen.

## 24 Fahrzeug- und Transportaufwand

Aufwand für unsere Nutzfahrzeuge und Anhänger, Motorfahrzeugsteuern, Versicherungsprämien.

## 25 Sachversicherungen, Abgaben und Gebühren

Versicherungsprämien für Haftpflicht und Mobiliar.

## 26 Energie- und Entsorgungsaufwand

Aufwand für Strom, Wasser, Abwasser, Kehricht, Gas, Öl für unsere Liegenschaft Kreuzgasse 32.

## 27 Verwaltungs- und Informatikaufwand

Die Position enthält Lizenz- und Wartungsaufwendungen für die EDV, Porti, Telefon, Büromaterial, Revision und übrige Aufwendungen.

	<b>2025</b>	<b>2024</b>
Entschädigung Revisionsstelle	-16'000.00	-16'000.00

## 28 Werbeaufwand

Diese Position enthält Kosten für Werbematerial und lokales Sponsoring.

## 29 Abschreibungen

Die Abschreibungen erfolgen über Wertberichtigungskonti, gemäss unseren branchenüblichen Aktivierungsrichtlinien, linear vom Anschaffungswert aus der Anlagebuchhaltung.

<b>30 Finanzaufwand und Finanzertrag</b>	<b>2025</b>	<b>2024</b>
Zins für Darlehen Gemeinde	-50'490.00	-68'400.00
Zins für Darlehen BWAG (UBS Switzerland AG + Raiffeisen)	-21'598.35	-21'263.75
Finanzaufwand	-27'979.99	-45'154.92
Finanzertrag	5.78	51.20
Erträge aus Wertschriften des Anlagevermögens	1'800.00	1'800.00
Erträge aus Beteiligungen (BWAG und EDZ AG)	17'550.00	15'150.00
Verzugszinsen	-188.37	0.00
<b>Total Finanzergebnis</b>	<b>-80'900.93</b>	<b>-117'817.47</b>

Für das Darlehen der Einwohnergemeinde Büren a.A. wird als Basis der Zinssatz für Festzinshypotheken der BEKB mit einer Laufzeit von 2 Jahren angewendet.

### 31 Betriebsfremder Aufwand und Ertrag

Jahresgewinn/ -verlust Wasserrechnung	-67'784.44	516'606.57
Einlage Werterhaltung Wasseranlagen (Wiederbeschaffung)	-460'000.00	300'000.00
Entnahme Werterhaltung Wasseranlagen (Abschreibungen)	300'000.00	-300'000.00
<b>Total Betriebsfremder Aufwand und Ertrag</b>	<b>-197'784.44</b>	<b>516'606.57</b>

### 32 Ausserordentlicher periodenfremder Aufwand/Ertrag

	<b>2025</b>	<b>2024</b>
Anlage Abgang	-2'606.66	0.00
Rückstellungen regulatorische Risiken	-250'000.00	0.00
Entsorgung Zähler Energie/Wasser aufgrund Smart Meter Einbau	0.00	-111'053.73
Ratenzahlung aus Verkauf Renault Zoe	0.00	575.90
Verkauf Renault Zoe	1'500.00	0.00
Verkauf Ford Ranger	10'175.76	0.00
Zahlung aus Verlustschein	82.46	478.00
<b>Total ausserord. periodenfremder Aufwand/Ertrag</b>	<b>-240'848.44</b>	<b>-109'999.83</b>

### 33 Steuern

Die Energieversorgung Büren AG ist seit dem Geschäftsjahr 2022 auf den Sparten Marktkunden, Wärme und Dienstleistungen steuerpflichtig.

### 34 Umlage GB110

Der Geschäftsbereich Verwaltung enthält nicht direkt zuordenbare Kosten. Diese Kosten werden Ende Jahr prozentual auf die Geschäftsbereiche Netz, Energie, Wasser, Wärme und Dienstleistung verteilt.

## Bericht Finanzen

Die Energieversorgung Büren AG schliesst ihr 26. Geschäftsjahr mit einem Jahresgewinn von CHF 408'530.13 ab. Das 26. Geschäftsjahr dauerte 12 Monate, von Januar bis Dezember 2025.

Das Ziel, einen Jahresgewinn zu erwirtschaften, wurde dieses Jahr wieder erreicht. Die Wasserrechnung hat mit einem Gewinn von CHF 67'784.44 geschlossen. Da die Wasserrechnung ausgeglichen präsentiert werden muss (Kantonale Vorgabe), wird der Betrag dem Rechnungsausgleich gutgeschrieben.

Die Energierechnung schliesst (nach Umlagen der Verwaltungskosten) mit einem Gewinn von CHF 42'209.22 ab. Die Netzrechnung schliesst (nach Umlage der Verwaltungskosten) mit einem Gewinn von CHF 484'940.78 ab.

Aus dem Jahresgewinn von CHF 408'530.13 werden CHF 250'000.00 der freiwillige Gewinnreserve zugewiesen. Weiter werden CHF 150'000.00 der freiwilligen Gewinnreserve entnommen und der Einwohnergemeinde Büren als Dividenden ausgeschüttet. Der Gewinnvortrag von CHF 208'695.44 wird in die nächste Rechnungsperiode übernommen.

## Anhang der Jahresrechnung

Die Energieversorgung Büren AG wurde als Aktiengesellschaft in der Schweiz mit Sitz in Büren an der Aare gegründet. Die vorliegende Jahresrechnung wurde gemäss den Vorschriften des Schweizerischen Gesetzes, insbesondere der Artikel über die Kaufmännische Buchführung und Rechnungslegung des Obligationenrechts (Art. 957-962 OR) erstellt. Details und Bewertungsgrundsätze sind direkt bei den Erläuterungen zu Bilanz und Erfolgsrechnung aufgeführt.

	<b>31.12.2025</b>	<b>31.12.2024</b>
<b>Erklärung zur Anzahl Vollzeitstellen</b>		
Die Anzahl der Vollzeitstellen liegt im Jahresdurchschnitt	<10 Mitarbeitende	<10 Mitarbeitende
<b>Verbindlichkeiten gegenüber Vorsorgeeinrichtungen (BVG)</b>	11'615.00	26'752.50
<b>Angaben über Beteiligungen</b>		
EDZ AG	40'000.00	40'000.00
Zweck: Bau und Betrieb von Anlagen zur Erzeugung von erneuerbaren Energien	(Buchwert)	(Buchwert)
Aktienkapital nominal CHF 200'000.00		
Beteiligungsquote 20%	40'000.00 (nom.Wert)	40'000.00 (nom.Wert)
Büren Wärme AG	1.00	1.00
Zweck: Bau und Betrieb von Heizungsanlagen (Betrieb mit Holz aus lokalen Beständen)	(Buchwert)	(Buchwert)
Aktienkapital nominal CHF 100'000.00 erh. auf 400'000.00 am 8.5.2019		
Beteiligungsquote 40%	160'000.00 (nom.Wert)	160'000.00 (nom.Wert)
Es bestehen Darlehensforderungen gegenüber der Büren Wärme AG in Höhe von gesamthaft TCHF 1'440. Davon unterstehen Forderungen in Höhe von TCHF 240 einem Rangrücktritt. Im Geschäftsjahr 2024 wurde sowohl die Beteiligung an der Gesellschaft sowie die unter Rangrücktritt stehende Darlehensforderung vollumfänglich wertberichtigt (auf pro memoria Franken).		
<b>Ausserordentliches Ergebnis</b>	<b>2025</b>	<b>2024</b>
Anlagen Abgänge	-2'606.66	0.00
Rückstellungen regulatorische Risiken	-250'000.00	0.00
Entsorgung Zähler Energie/Wasser aufgrund SmartMeter Einbau	0.00	-111'053.73
Ratenzahlung aus Verkauf Renault Zoe	0.00	575.90
Verkauf Renault Zoe	1'500.00	0.00
Verkauf Ford Ranger	10'175.76	0.00
Zahlung aus Verlustschein	82.46	478.00
<b>Total ausserordentliches Ergebnis</b>	<b>-240'848.44</b>	<b>-109'999.83</b>
<b>Langfristige Leasingverbindlichkeiten</b>	<b>31.12.2025</b>	<b>31.12.2024</b>
Leasingverbindlichkeiten Zürcher Kantonalbank (Sharp Geräte)	16'262.95	22'423.15
Leasingverbindlichkeiten Ford Credit (Fahrzeug Ford Ranger)	33'254.35	0.00
<b>Antrag über die Verwendung des Bilanzgewinnes per</b>	<b>31.12.2025</b>	<b>31.12.2024</b>
Vortrag aus Vorjahr	50'165.31	280'073.51
Jahresgewinn / -verlust	408'530.13	-729'908.20
<b>Total</b>	<b>458'695.44</b>	<b>-449'834.69</b>
Entnahme freiwillige Gewinnreserve	150'000.00	500'000.00
Zuweisung freiwillige Gewinnreserve	-250'000.00	0.00
Ausschüttung Dividende von 6%	-150'000.00	0.00
<b>Gewinnvortrag</b>	<b>208'695.44</b>	<b>50'165.31</b>

# Bericht der Revisionsstelle



Tel. +41 32 654 96 96  
www.bdo.ch  
grenchen@bdo.ch

BDO AG  
Dammstrasse 14  
2540 Grenchen

## Bericht der Revisionsstelle zur eingeschränkten Revision An die Generalversammlung der

### Energieversorgung Büren AG, Büren an der Aare

Als Revisionsstelle haben wir die auf Seiten 19 bis 26 wiedergegebene Jahresrechnung (bestehend aus Bilanz, Erfolgsrechnung und Anhang) der Energieversorgung Büren AG für das am 31. Dezember 2025 abgeschlossene Geschäftsjahr geprüft.

Für die Jahresrechnung ist der Verwaltungsrat verantwortlich, während unsere Aufgabe darin besteht, die Jahresrechnung zu prüfen. Wir bestätigen, dass wir die gesetzlichen Anforderungen hinsichtlich Zulassung und Unabhängigkeit erfüllen.

Unsere Revision erfolgte nach dem Schweizer Standard zur Eingeschränkten Revision. Demnach ist diese Revision so zu planen und durchzuführen, dass wesentliche Fehlaussagen in der Jahresrechnung erkannt werden. Eine eingeschränkte Revision umfasst hauptsächlich Befragungen und analytische Prüfungshandlungen sowie den Umständen angemessene Detailprüfungen der beim geprüften Unternehmen vorhandenen Unterlagen. Dagegen sind Prüfungen der betrieblichen Abläufe und des internen Kontrollsystems sowie Befragungen und weitere Prüfungshandlungen zur Aufdeckung deliktischer Handlungen oder anderer Gesetzesverstösse nicht Bestandteil dieser Revision.

Bei unserer Revision gemäss Art. 729a Abs. 1 OR sind wir nicht auf Sachverhalte gestossen, aus denen wir schliessen müssten, dass die Jahresrechnung und der Antrag des Verwaltungsrats nicht dem schweizerischen Gesetz und den Statuten entsprechen.

Grenchen, 17. April 2026

BDO AG

Christoph Kaufmann

Zugelassener Revisionsexperte

Dominic Müller

Leitender Revisor  
Zugelassener Revisionsexperte

Beilagen  
Jahresrechnung  
Antrag des Verwaltungsrats im Sinne von Art. 729a Abs. 1 Ziff. 2 OR

BDO AG, mit Hauptsitz in Zürich, ist die unabhängige, rechtlich selbstständige Schweizer Mitgliedsfirma des internationalen BDO Netzwerkes.

# GESELLSCHAFTSORGANE

## Aktionärin

Einwohnergemeinde Büren a.A. 100 %

im Amt seit

## Verwaltungsrat

Remond Krebs, 3294 Büren a.A.	Präsident	15.08.2022
Christoph Zimmermann, 3294, Büren a.A.	Vize-Präsident	09.06.2024 – 05.06.2025
Yvonne Grete, 3294 Büren a.A.	Vize-Präsidentin	05.06.2025
Hans Rudolf Meyer, 3294 Büre a.A.	Mitglied	07.06.2017
Kurt Rohrbach, 3294 Büren a.A.	Mitglied	11.07.2023
Barbara Stotzer-Wyss, 3294 Büren a. A.	Mitglied	15.10.2024

## Revisionsstelle

BDO AG, Dammstrasse 14, 2540 Grenchen 15.10.2024

## Geschäftsleitung

Daniel Starkermann, 2544 Bettlach Geschäftsführer 01.04.2024

Energieversorgung Büren AG  
Kreuzgasse 32A  
Postfach 20  
3294 Büren a.A.  
Telefon 032 352 03 00  
Telefax 032 352 03 01  
E-Mail [info@ev-bueren.ch](mailto:info@ev-bueren.ch)  
Web [www.ev-bueren.ch](http://www.ev-bueren.ch)